

LELO

LELO DOT™

РУКОВОДСТВО ПОЛЬЗОВАТЕЛЯ



Испытай новый тип стимуляции, сосредоточенной на твоих главных точках наслаждения и ведущей к новому типу суперсильного оргазма.

Используй часто, разумно и с удовольствием.

Поздравляем с покупкой LELO DOT™. Перед более близким знакомством внимательно изучите инструкцию.

ВАЖНО: инструмент наслаждения заблокирован для транспортировки. Для разблокировки нужно просто подключить зарядку или ознакомиться с инструкцией ниже.

БЕЗОПАСНОСТЬ

Устройство не пригодно для использования лицами до 18 лет. Может использоваться людьми с ограниченными физическими, сенсорными или умственными способностями, а также людьми с ограниченными опытом и знаниями в использовании подобных устройств только под присмотром или после получения инструктажа о технике безопасности и возможных рисках. Устройство не предназначено для использования или очистки несовершеннолетними.

ДЕКЛАРАЦИЯ СООТВЕТСТВИЯ

а. ВНИМАНИЕ: изменения, явным образом в письменном виде не одобренные стороной, ответственной за соответствие требованиям, могут привести к аннулированию права пользователя на эксплуатацию оборудования и утере права на гарантийное обслуживание.

б. Заявления FCC и IC:

Это устройство отвечает Части 15 правил FCC и отрасли.

Использование без лицензии RSS в Канаде возможно при двух условиях:

- 1) устройство не может быть источником вредных помех и
- 2) устройство должно быть устойчивым к любым помехам, включая те, которые могут отрицательно сказываться на функциональности.

Это цифровое устройство класса В отвечает условиям стандарта Canadian ICES-003.

ПРИМЕЧАНИЕ: данное оборудование протестировано и признано цифровым устройством класса Б (Class B), отвечающим Части 15 правил FCC. Эти ограничения служат для обеспечения разумной защиты от вредных помех при установке в жилых помещениях. Это оборудование генерирует, использует и может излучать радиочастотную энергию и, если оно не установлено и не используется в соответствии с настоящими инструкциями, может создавать вредные помехи для радиосвязи. Однако невозможно гарантировать, что помехи не возникнут в конкретном случае. Если это оборудование создает вредные помехи для радио- или ТВ-сигнала, что можно определить, выключив и включив оборудование, пользователю рекомендуется попытаться устранить помехи одним или несколькими из следующих способов.

- Переместить или переориентировать принимающую антенну.
- Увеличить дистанцию между устройством и приемником.
- Подключить устройство к розетке в цепи, отличной от той, к которой подключен приемник.
- Обратиться за помощью к продавцу устройства, дилеру или опытному радио- или ТВ-мастеру.

ПЕРВЫЕ ШАГИ

- Перед первым использованием нужно зарядить LELO DOT™ в течение 2 часов.
- Чтобы включить, нажми и удерживай кнопку **(0)**.
- Чтобы переключаться между 8 режимами, нажимай кнопку **(0)**.
- Кнопки «+» и «-» нужны, чтобы увеличивать и уменьшать интенсивность.
- Чтобы выключить, нажми и удерживай кнопку **(0)**.

ЗНАКОМСТВО С LELO DOT™

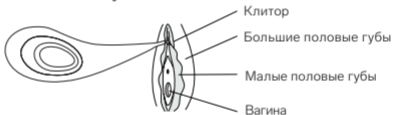


ИСПОЛЬЗОВАНИЕ LELO DOT™

• Как держать



• Как размещать



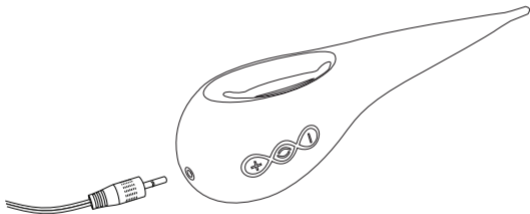
Нужно помнить, что LELO DOT™ может автоматически отключиться при слишком сильном контакте с телом. Эта автоматическая функция нужна для предотвращения перегрева двигателя при неадекватном использовании.

Совет: для максимального наслаждения следует наносить достаточное количество лубриканта LELO Personal Moisturizer на тело и LELO DOT™ до и во время использования.



ЗАРЯДКА LELO DOT™

- Вставьте зарядное устройство в порт зарядки в основании вашей LELO DOT™.
- Вставьте основной штекер в порт USB. Светодиодные индикаторы LELO DOT™ будут мигать, подтверждая процесс зарядки. После полной зарядки аккумулятора светодиод будет гореть постоянно. Если батарея садится, лампочка индикатора LELO DOT™ 2 начинает мигать белым.



Следует использовать только оригинальные зарядные устройства LELO, поставляемые с LELO DOT™.

ОЧИСТКА, ХРАНЕНИЕ И БЕЗОПАСНОСТЬ

Использование кремов для рук или лубрикантов на силиконовой основе с LELO DOT™ может сделать покрывающий устройство силикон постоянно липким.

LELO DOT™ полностью влагостоек, что значительно упрощает его очистку. Ополосни прибор и нанеси на него очищающий спрей LELO, затем снова промой его водой и дай высохнуть.

Всегда следует тщательно очищать LELO DOT™ до и после каждого использования. Силикон можно промыть теплой водой с антибактериальным мылом, смыть его чистой горячей водой и промокнуть безворсовой тряпочкой или полотенцем. Не следует использовать очищающие средства, содержащие спирт, бензин или ацетон.

Следует защищать LELO DOT™ от прямых солнечных лучей и НИКОГДА не подвергать его чрезмерному нагреванию. Следует хранить LELO DOT™ в непыльном месте и избегать взаимодействия с продуктами из других материалов.

Не следует слишком сильно сгибать LELO DOT™, чтобы не повредить мягкий и гибкий кончик.

Все составляющие устройства относятся к классу SELV (безопасное низковольтное напряжение).

УСТРАНЕНИЕ НЕИСПРАВНОСТЕЙ

LED лампочка на вашей LELO DOT™ не пульсирует при подключении зарядного устройства:

- Аккумулятор полностью разряжен, ему понадобится несколько минут для начала зарядки.
- Зарядное устройство подключено неправильно. Убедись, что зарядное устройство подключено к розетке и прибору надлежащим образом.

LELO DOT™ не активируется при нажатии на центральную кнопку:

- Батарея разряжена. Заряди LELO DOT™.
- Управление LELO DOT™ заблокировано. Нужно удерживать «+» и «-» в течение 3 секунд.

При иных проблемах при использовании LELO DOT™ или вопросах о работе устройства напиши нам по адресу customercare@lelo.com

ТЕХНИЧЕСКИЕ ХАРАКТЕРИСТИКИ

МАТЕРИАЛЫ:	безопасный для здоровья силикон, АБС-пластик
ПОКРЫТИЕ:	гладкое
РАЗМЕР:	60 x 46 x 165 мм
ВЕС:	98 г
БАТАРЕЯ:	Li-Ion 520 мА/ч 3,7 В
ЗАРЯДКА:	до 2 ч. при 5,0 В 500 мА
ВРЕМЯ РАБОТЫ:	до 2 ч
РЕЖИМ ОЖИДАНИЯ:	90 дней
ЧАСТОТА:	133 Гц
МАКС. УРОВЕНЬ ШУМА:	60 дБ
УПРАВЛЕНИЕ:	3 кнопки

РЕГИСТРАЦИЯ ДЛЯ ГАРАНТИИ

Чтобы воспользоваться гарантией на 1 год, нужно зарегистрировать номер с карты подлинности продукта LELO на странице LELO.COM/SUPPORT

1 ГОД ГАРАНТИЙНОГО ОБСЛУЖИВАНИЯ

LELO гарантирует исправную работу этого продукта для наслаждения в течение 1 (ОДНОГО) ГОДА с даты покупки и защищает от производственных дефектов. Гарантия распространяется на рабочие части, влияющие на функционирование этого устройства. Она НЕ распространяется на косметические повреждения, вызванные естественным износом или случайными повреждениями в результате неправильного использования или небрежного обращения. Попытка вскрыть или разобрать этот продукт для наслаждения (или его аксессуаров) аннулирует гарантию. Если обнаружится дефект и о нем будет сообщено LELO во время гарантийного срока, LELO по своему усмотрению бесплатно заменит устройство. Претензии по гарантии необходимо подкрепить разумными доказательствами того, что дата претензии находится в рамках гарантийного срока. Чтобы воспользоваться гарантией, следует хранить чек, подтверждающий покупку, и условия гарантии в течение всего гарантийного срока. Подать заявку о гарантийном случае нужно из своего аккаунта на LELO.COM, выбрав там соответствующую опцию. Стоимость доставки не возвращается. Это положение является дополнением к законным правам потребителя и никоим образом не влияет на эти права.

ИНФОРМАЦИЯ ОБ УТИЛИЗАЦИИ

Утилизация старого электронного оборудования (для стран Евросоюза и других европейских странах с системой раздельной утилизации мусора):

Символ перечеркнутого мусорного бака указывает, что этот продукт для наслаждения не следует утилизировать как бытовые отходы, а нужно сдать в соответствующий пункт сбора для переработки электрооборудования.



ОТКАЗ ОТ ОТВЕТСТВЕННОСТИ: продукт используется на свой страх и риск. Ни LELO, ни ее розничные продавцы не несут никакой ответственности за использование этого продукта. Не одобренные производителем изменения и доработки, могут лишить пользователя права на эксплуатацию оборудования. Модель может претерпевать изменения с целью доработки без предварительного уведомления.

© 2022 LELÖi AB. Все права защищены.

LELÖi AB, Karlavägen 41, 114 31 Stockholm, Sweden.

Дистрибьютор в США: LELÖ Inc., 5799 Fontanoso Way, San Jose, CA 95138, USA.

Дистрибьютор в Австралии: LELÖ Oceania 6 Prohasky Street, Port Melbourne, VIC 3207, Australia.

Дизайн и разработка: LELÖ Sweden.

Сделано в Китае.

На этот продукт распространяются патенты и патентные заявки, выданные в США и других странах:

смотри страницу <https://www.lelo.com/ru/intellectual-property>

www.lelo.com/ru