



STRONIC PETITE

UP YOUR MASTURBATION GAME

Your outer clitoris is only half the story.

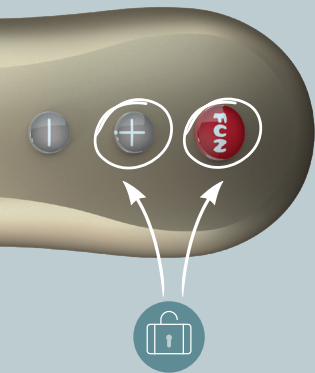
HELLO, LOVE!

Why settle for only half the pleasure? This hands-free thrusting toy helps you to stimulate the outer and inner (!) clit – for fuller, more satisfying orgasms. Small sized & light weighted, it's also perfect for FUN on the go. Meet your new guilty pleasure – the STRONIC PETITE.

Be Playful



FIRST: UNLOCK ME



TO UNLOCK ME:

Press **+** and **FUN** at the same time. The buttons will blink and the toy will buzz briefly.

POWER ME

Plug the cable into an USB outlet. Connect the end of the charger to the magnetic points at the base of STRONIC PETITE.

- 4-6 hours initial charge
- 3 hours play per charge



*compared to prior FUN FACTORY toys



PLAY WITH ME

Wash before and after every use, including the first. Use unscented soap or toy cleaner.

Your toy is 100% waterproof. If you like to use lube, make sure it's water-based.

To turn on, press **FUN** for half a second.

For higher speeds and more settings, click **+** or hold it down for a seamless transition.

For lower speeds and previous settings, click or hold down **-**.

To turn off, click **FUN**.

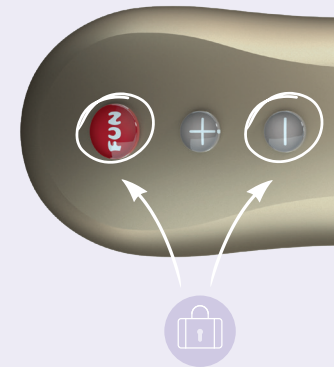


NOT ANAL SAFE

TAKE ME WITH YOU

TO LOCK ME:

Press **-** and **FUN** at the same time. The buttons will blink and the toy will buzz briefly.

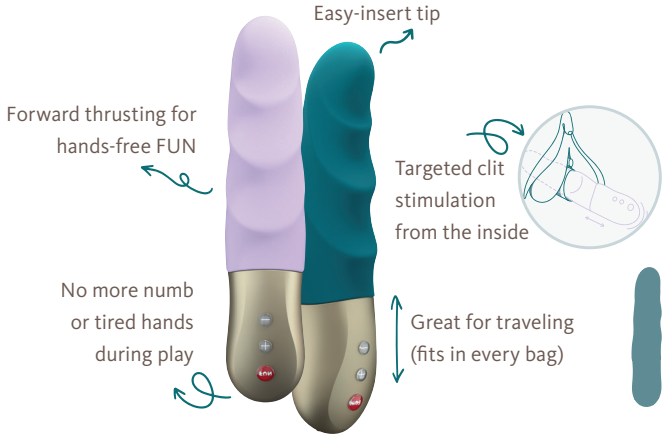


DAMN GOOD DESIGN

RIDE MY ... RIDGES

COLORS AVAILABLE IN:

- Deep Sea Blue
- Pastel Lilac



Forward thrusting for hands-free FUN

No more numb or tired hands during play

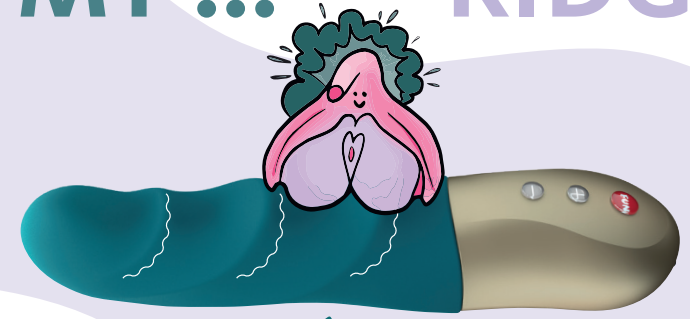
Easy-insert tip

Targeted clit stimulation from the inside

Great for traveling (fits in every bag)

SIZE:

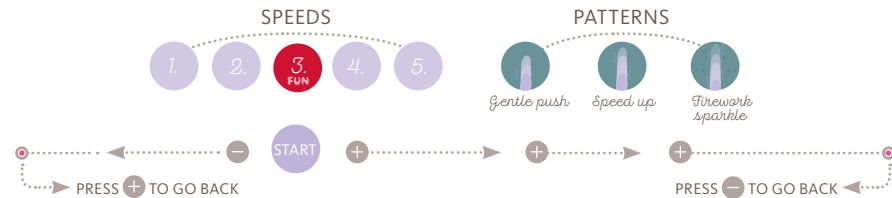
11 cm silicone shaft, plus 6 cm toy-handle, tip-diameter 2.5 cm (max. diameter 4 cm), weight 210 g



Ridges designed to penetrate the deeper layers of the vaginal canal and stimulate the thousands of nerve endings of the clitoral legs. Also great for rubbing the clitoris from the outside, to build arousal. All of this, while thrusting, hands-free.

EXPLORE MY SETTINGS

STRONIC PETITE comes with five speeds and three patterns to spoil you with various sensations – from a soft foreplay-like thrust to an epic finale.



SAVE YOUR FAVORITE SETTING



1. Find your fave.
2. Hold down **FUN** for about 2 seconds, until you hear 2 beeps.



RESET YOUR SETTING

Turn your toy on. Hold down **FUN** for about 2 seconds - first you'll hear 2 beeps, KEEP HOLDING IT for 2 more seconds till you hear 5 beeps.



15-SECOND RESTART

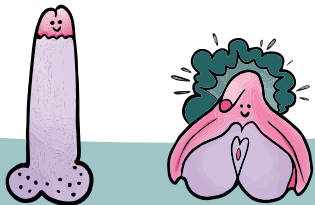
If you accidentally switch the toy off while you're playing, press **FUN** again within 15 seconds to return to the same setting.

FACTS OR MYTHS

THE CLITORIS IS MORE SENSITIVE THAN THE HEAD OF THE PENIS.

↳ *True*

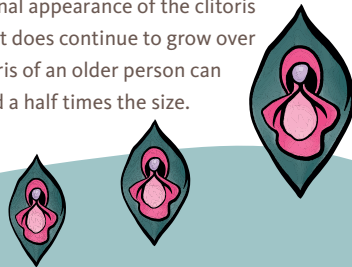
Although the penis may be larger, the clitoris contains over 8000 nerve endings — that's double the amount found in the glans penis.



THE CLITORIS GROWS.

↳ *True*

Although the external appearance of the clitoris remains the same, it does continue to grow over the years. The clitoris of an older person can reach up to two and a half times the size.



CLITORAL ORGASMS ARE NOT "TRUE" ORGASMS

↳ *False*

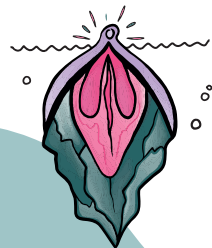
A century ago, Sigmund Freud dismissed the external clitoral orgasm as somehow immature. Since then, his theory has been thoroughly disproved. Yet the myth persists. Some, who cannot orgasm from vaginal stimulus alone, still feel insecure today. But there's no need. Orgasms are awesome no matter where they come from. And exploring the many different ways to get off — inside and out — is half the FUN!



THE CLITORIS IS THE SIZE OF A PEA.

↳ *False*

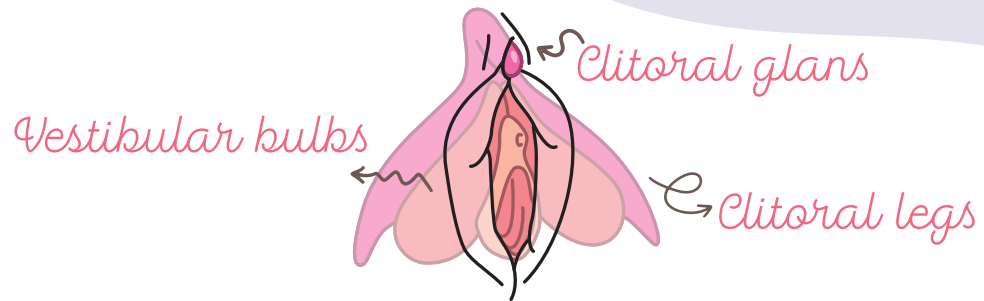
The tiny visible part of the clit you can see on the outside is literally just the tip of the iceberg. In fact, this amazing organ measures an astounding 12 centimeters, extending down the sides of the vulva and deep into the pelvis.



MEET THE CLIT

SOME SERIOUS FUN—BEHIND THE SCENES

One look at the anatomy of the clitoris is all it takes to see how much FUN you could be missing if you only stimulate the tip of the iceberg.



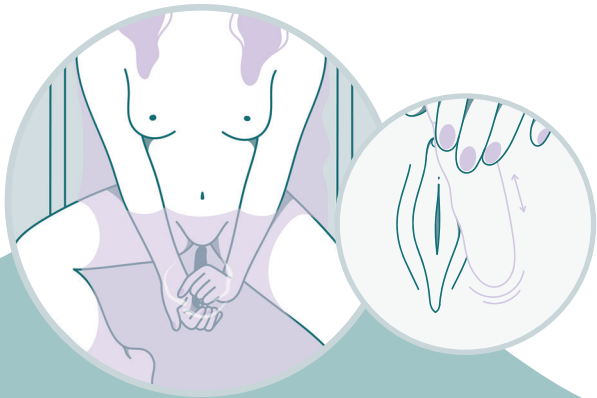
(MORE) FUN FACTS

Starting with the glans clitoridis, the part that's visible on the outside, the clitoral structure extends down both sides of the labia and inside the body.

The medical term for these clitoral legs is crura. Between the crura and the vaginal opening are the bulbs of the vestibule.

In other words, get to know your whole clit and reward that sex ed lesson with deep orgasms!

WAYS TO PLAY



1

LUBE IT UP AND USE STRONIC PETITE EXTERNALLY FOR RHYTHMIC CLIT STROKING.

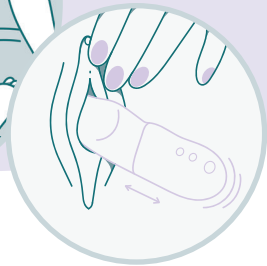
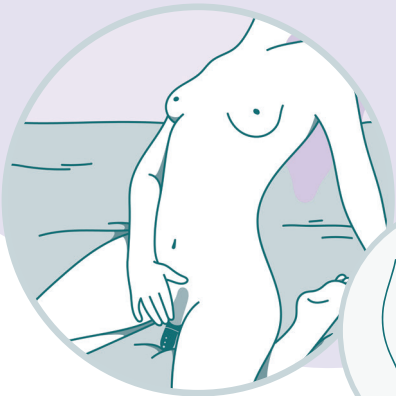
Stimulate the outer parts of the clit, caress the labia, or massage the vaginal opening with the tip of the toy.



2

ENJOY (HANDS-FREE) REALISTIC THRUSTS.

During penetration, the clitoral legs get stimulated automatically with each thrust. The structured surface of the silicone shaft also reaches even deeper layers and countless additional nerve endings.



3 TRY BOTH!





Combine the hands-free thrusting of the pulsator with external stimulation of your clit — either with your hands or a toy. Enjoy an even deeper, fuller orgasm — inside and out!


UP YOUR MASTURBATION GAME












TECHNICAL INFO

English

Adult toy made of body-safe silicone. Wash before and after every use, including the first. Use unscented soap or toy cleaner. Toy is 100% waterproof. If you like to use lube, make sure that it's water-based. To turn on, press  for half a second. To turn off, click . Toy has 5 speeds and 3 rhythmic settings. For higher settings or to change your pattern, press . For lower settings or to return to pattern, press . Mode/Patterns: 1-5 speeds, 6-8 dynamic settings.

Memory function: To save your favorite setting for next time, hold down  until the toy buzzes twice.

To reset it, hold down until the toy buzzes five times. Average runtime 40-180 minutes. When the battery is low,  will blink softly. To charge, plug the cord into power. Affix to metallic contacts at the bottom of the toy. If  blinks, the toy is at 33% power or less.  = 66% or less.  = up to 99% charged. Lights out = ready to go. This should take around 6 hours. Runtime: up to 3 hours. To activate the travel lock, press and hold  and  for about 4 seconds. The toy will buzz briefly. To deactivate, press and hold  and  for about 4 seconds. Then, press  to turn it on!

GENERAL INFO

Please note that slight color deviations on the product or packaging are a normal result of production.

FUN FACTORY products are not for children and are not medical products. Please recycle the cardboard packaging. European Patent 2320850B1 granted. Corresponding patents granted e.g. in China, Japan and Russia.

DON'TS

Do not open the toy. Do not use sharp objects on the toy.

Do not throw toy or charging cable into fire.

Do not leave in direct sunlight. Do not operate or charge

the toy if you notice unusual heat build-up, mechanical malfunctions, or abnormalities (discoloration, unusual appearance, deformation). If toy catches fire, do not extinguish with water. To avoid short circuiting, do not place the magnetic contact points of the charging cable on metallic surfaces or another magnetic charger. Do not let the charging unit come into contact with water or moisture. Toy must not be operated while charging or with the charging unit (Magnetic Charger) attached. Do not use silicone-based lubricant, oils, or lotions with the toy (including suntan lotion or sunscreen, lip care products, essential oils, coconut oil, and edible oils of all types). Those can cause irreversible damage to the toy which is not covered by warranty.

TECHNICAL INFO






Storage and operating temperature 0 °C – 40 °C, -max. surrounding temperature when operating 40 °C. Variable surrounding temperatures (when traveling, for example) could lead to light condensation under certain conditions. Please then wait a few hours until the toy has adapted to the surrounding temperature before operating. Battery capacity 780 mAh. Standby period for the batteries is approx. six months, then recharge to keep the battery alive. Rechargeable toys should not be stored when not charged. Battery protective circuit prevents overloading or total discharge. With improper handling, the batteries can have an uncontrolled exothermic reaction. If this danger occurs, please take the usual precautions and throw away the toy. To charge toy, use only the original MAGNETIC CHARGER










charging plug. Unplug when not in use. The magnetic plug and the area around the toy motor may warm up. The power pack is always short circuit proof, but it may still become warm! The short circuit current capability of the USB port on PC/MAC or laptop depends on the device, so please check the technical specifications before using. A slight heat development can occur.

MAGNETISM

Cards with magnetic strips (i.e. credit cards) may be damaged by contact with the magnetic parts of the toy or the charging plug. Magnetic fields can also influence the mechanical and electronic components of devices such as pacemakers. We do not recommend this toy for people with pacemakers. Please contact your doctor for more information.

Deutsch

Sexspielzeug aus körperverträglichem Silikon. Vor und nach jedem Gebrauch, einschließlich dem ersten, waschen. Verwenden Sie parfümfreie Seife oder Toy-cleaner. Das Toy ist 100% wasserdicht. Verwenden Sie ausschließlich Gleitmittel auf Wasserbasis. Zum Einschalten eine halbe Sekunde lang  drücken. Zum Ausschalten erneut auf  drücken. Das Toy hat 5 Stufen und 3 rhythmische Muster. Für stärkere Stufen oder um zu einem anderen Muster zu gelangen  drücken. Für schwächere Stufen oder um zu einem Muster zurückzukehren  drücken. Effekte/Muster: 1-5 statische, 6-8 dynamische Muster. **Speicherfunktion:** Um Ihre liebste Einstellung für das nächste Mal zu speichern,  gedrückt halten, bis das Spielzeug zweimal summt. Zum

Zurücksetzen weiter gedrückt halten, bis das Spielzeug fünfmal summt. Durchschnittliche Akkulaufzeit 40-180 Minuten. Wenn der Akkustand niedrig ist, blinkt  leicht. Zum Aufladen das Kabel an die Stromversorgung anschließen. Mit metallischen Anschlüssen an der Unterseite des Toys verbinden. Wenn  blinkt, ist das Toy zu 33% oder weniger aufgeladen.  = 66% oder weniger.  = bis zu 99% aufgeladen. Licht aus = einsatzbereit. Dies sollte ungefähr 6 Stunden beanspruchen. Zum Aktivieren der Tastensperre  und  bis zu 4 Sekunden lang gedrückt halten. Das Toy wird kurz summen. Zum Deaktivieren  und  bis zu 4 Sekunden lang gedrückt halten. Dann  drücken, um es einzuschalten!

ALLGEMEINE INFOS

Bitte beachten Sie, dass geringfügige Farbabweichungen am Produkt oder der Verpackung ein normales Produkt des Herstellungsverfahrens sind. Die Produkte von FUN FACTORY sind weder für Kinder gedacht noch handelt es sich um medizinische Produkte. Bitte recyceln Sie die Kartonverpackung. Europäisches Patent 2320850B1 erteilt. Entsprechende Patente, z.B. in China, Japan und Russland erteilt.

DON'TS

Das Spielzeug nicht aufbrechen. Keine scharfen Gegenstände am Spielzeug verwenden. Das Spielzeug oder Ladekabel nicht ins Feuer werfen. Nicht direktem Sonnenlicht aussetzen. Das Spielzeug nicht verwenden oder aufladen, wenn Sie einen ungewöhnlichen Wärmestau, mechanische Fehlfunktionen oder Anomalien (Verfä-

bungen, ungewöhnliches Aussehen, Verformung) feststellen. Sollte sich das Spielzeug entzünden, nicht mit Wasser löschen. Die magnetischen Kontaktpunkte des Ladekabels nicht auf metallischen Oberflächen oder einem anderen magnetischen Ladegerät platzieren, um Kurzschlüsse zu vermeiden. Das Ladegerät nicht mit Wasser oder Feuchtigkeit in Kontakt kommen lassen. Das Spielzeug darf nicht während des Ladevorgangs oder mit angeschlossenem Ladegerät (Magnetisches Ladegerät) betrieben werden.

Verwenden Sie für das Spielzeug keine Gleitmittel, Öle oder Lotionen auf Silikonbasis (einschließlich Sonnenmilch oder -creme, Lippenpflegeprodukte, ätherische Öle, Kokosnussöl sowie Speiseöle aller Art). Diese können das Spielzeug irreversibel beschädigen, was von der

Garantie nicht abdeckt ist.

TECHNISCHE INFOS

Lagerungs- und Betriebstemperatur 0 °C - 40 °C. Max. Umgebungstemperatur bei Inbetriebnahme 40 °C. Schwankende Umgebungstemperaturen (z. B. auf Reisen) können unter bestimmten Bedingungen zu leichter Kondensation führen. Bitte warten Sie dann vor der Inbetriebnahme einige Stunden, bis sich das Spielzeug an die Umgebungstemperatur angepasst hat. Akkukapazität 780 mAh. Die Standby-Zeit für den Akku beträgt ca. sechs Monate, dann muss er wieder aufgeladen werden, um den Akku zu erhalten. Wiederaufladbares Spielzeug sollte nicht aufbewahrt werden, wenn es nicht aufgeladen ist. Die Batterieschutzschaltung verhindert eine Überlastung oder Tiefenentladung. Bei

unsachgemäßer Handhabung könnte der Akku unkontrolliert exotherm reagieren. Bei Auftreten dieser Gefahr, treffen Sie bitte die üblichen Vorsichtsmaßnahmen und entsorgen Sie das Spielzeug. Zum Laden des Spielzeugs ausschließlich das originale MAGNETIC CHARGER Ladekabel verwenden. Ziehen Sie den USB-Stecker, wenn Sie das Spielzeug nicht verwenden. Das magnetische Ladekabel und der Bereich um den Spielzeugmotor erwärmen sich eventuell. Das Netzteil ist zwar kurzschlussicher, kann sich jedoch trotzdem erwärmen! Die Kurzschlussstromfestigkeit des USB-Anschlusses am PC / MAC oder Laptop hängt vom Gerät ab, informieren Sie sich daher vor der Nutzung über die technischen Daten. Es kann zu einer leichten Wärmeentwicklung kommen.





MAGNETISMUS



Karten mit Magnetstreifen (d.h. Kreditkarten) können durch Kontakt mit den magnetischen Teilen des Spielzeugs oder dem Ladekabel beschädigt werden.










Magnetfelder können außerdem die mechanischen und elektronischen Komponenten von Geräten wie Herzschrittmachern beeinflussen. Wir empfehlen dieses Spielzeug nicht für Menschen mit Herzschrittmachern. Bitte wenden Sie sich für weitere Informationen an Ihren Arzt.

Français

Jouet pour adulte en silicone sans danger pour le corps. Lavez-le avant et après chaque utilisation, y compris la première. Utilisez un savon non parfumé ou un nettoyant pour ce type de jouets. Ce jouet est 100 %

étanche. N'oubliez pas le lubrifiant à base d'eau ! Pour l'allumer, appuyez sur  pendant une demi-seconde. Pour l'éteindre, appuyez sur . Le jouet dispose de 5 réglages statiques et 3 réglages rythmiques. Pour des réglages plus élevés ou pour modifier votre modèle, appuyez sur . Pour des réglages plus bas ou pour revenir au modèle, appuyez sur . Mode: 1-5 réglages statiques, 6-8 modes dynamiques.

Fonctionnement de la mémoire : pour sauvegarder votre réglage préféré pour la prochaine fois, maintenez le bouton  enfoncé jusqu'à ce que le jouet bourdonne deux fois. Pour le réinitialiser, maintenez le bouton  enfoncé jusqu'à ce que le jouet bourdonne cinq fois. Durée moyenne de fonctionnement : 40-180 minutes.

Lorsque la batterie est faible,  clignotera doucement. Pour le recharger, branchez le cordon sur une prise d'alimentation. L'extrémité brillera en rouge. Connectez-la sur les contacts métalliques situés en bas du jouet. Si le  clignote, le jouet est chargé à 33 % ou moins. Si le  clignote, c'est qu'il est chargé à 66 % ou moins. Si  clignote, c'est qu'il est chargé à 99 %. Si aucun voyant n'est allumé, c'est qu'il est complètement chargé. La recharge complète dure environ 6 heures. Durée de fonctionnement : jusqu'à 3 heures. Pour activer le verrouillage de voyage, maintenez appuyés les boutons  et  pendant environ 4 seconde. Le jouet bourdonnera brièvement. Pour le désactiver, maintenez appuyés les boutons  et  pendant environ 4 seconde. Enfin, appuyez sur  pour le mettre en marche !

INFORMATIONS GÉNÉRALES

Veillez noter que de légères différences de couleur sur le produit ou l'emballage peuvent apparaître durant la production. Les produits FUN FACTORY ne sont pas destinés aux enfants et ne sont pas des produits médicaux. Veuillez recycler l'emballage en carton. Brevet européen : 2320850B1. Brevets correspondants délivrés dans d'autres pays, comme en Chine, au Japon et en Russie.

À NE PAS FAIRE

N'ouvrez pas le jouet. N'utilisez pas d'objets tranchants sur le jouet. Ne jetez pas le jouet ni le câble de chargement dans le feu. Ne l'exposez pas à la lumière directe du soleil. Ne faites pas fonctionner et ne rechargez pas le jouet si vous constatez qu'il chauffe de manière inhabituelle, qu'il y a des dysfonctionnements mécaniques

ou toutes autres anomalies (décoloration, apparence inhabituelle, déformation). Si le jouet prend feu, ne l'éteignez pas avec de l'eau.

Pour éviter les courts-circuits, ne placez pas les pointes de contact magnétiques du câble de chargement sur une surface métallique ou sur un autre chargeur magnétique. Ne laissez pas le chargeur entrer en contact avec de l'eau ou de l'humidité. Le jouet ne doit pas être mis en marche durant son rechargement ni lorsque le dispositif de recharge (chargeur magnétique) est connecté.

N'utilisez pas de lubrifiants, d'huiles ou de lotions à base de silicone avec le jouet (y compris les lotions solaires et les écrans solaires, les produits de soins pour les lèvres, les huiles essentielles, l'huile de coco et les huiles comestibles de tous types). Ces produits peuvent causer

des dommages irréversibles sur le jouet et ceux-ci ne sont pas couverts par la garantie.

INFORMATIONS TECHNIQUES

Température de stockage et de fonctionnement : de 0 à 40 °C max. Température ambiante durant le fonctionnement : 40 °C. Une variation de la température ambiante (durant les voyages, par exemple) peut provoquer une légère condensation dans certaines conditions. Veuillez donc patienter quelques heures pour que le jouet se soit adapté à la température ambiante avant de l'utiliser. Capacité de la batterie : 780 mAh. La batterie peut rester environ six mois sans être utilisée. Passée cette période, veuillez la recharger pour la préserver. Les jouets rechargeables ne doivent pas être rangés lorsqu'ils ne sont pas chargés. Le circuit de pro-



tection de la batterie empêche la surcharge et la décharge totale. En cas de mauvaise manipulation, les batteries peuvent subir une réaction exothermique incontrôlée. Si cela se produit, veuillez prendre les précautions habituelles et vous débarrasser du jouet. Pour recharger le jouet, utilisez uniquement la prise de chargement originale du CHARGEUR MAGNÉTIQUE. Débranchez-la lorsque vous ne l'utilisez pas. La prise magnétique et la zone entourant le moteur du jouet peuvent chauffer. Le bloc d'alimentation est toujours protégé contre les courts-circuits, mais il peut tout de même chauffer ! La capacité de courant de court-circuit du port USB d'un PC/MAC ou d'un ordinateur portable dépend de l'appareil. Veuillez vérifier ses spécifications techniques avant de l'utiliser. Un léger dégagement de chaleur peut se produire.



MAGNÉTISME


Les cartes possédant une bande magnétique (comme les cartes bancaires, par exemple) peuvent être endommagées lorsqu'elles sont mises en contact avec les éléments magnétiques du jouet ou le bloc d'alimentation. Les champs magnétiques peuvent également avoir une incidence sur les composants mécaniques et électroniques de dispositifs comme les stimulateurs cardiaques. Ce jouet est donc déconseillé aux personnes portant un stimulateur cardiaque. Veuillez contacter votre médecin pour plus d'informations.

Español










Juguete para adultos hecho de silicona segura para el

cuerpo. Lávalo antes y después de cada uso, incluido el primero. Usa jabón sin perfume o un limpiador de juguetes. El juguete es 100 % impermeable. ¡No olvides el lubricante a base de agua! Para encenderlo, pulsa  durante medio segundo. Para apagarlo, haz clic en . Toy tiene 5 configuraciones estáticas y 3 rítmicas.

Para configuraciones más altas o para cambiar su patrón, presione . Para ajustes más bajos o para volver al patrón, presione . Modo/Patrones: 1-5 configuraciones estáticas, 6-8 modos dinámicos.

Función de memoria: para guardar tus ajustes favoritos para la próxima vez, mantén pulsado hasta que el juguete suene dos veces. Para restablecerlo, mantén pulsado  hasta que el juguete suene cinco veces.

Duración media: de 40 a 180 minutos. Cuando la batería

tenga poca carga,  parpadeará levemente. Enchufa el cable a la toma de corriente para cargarlo. El extremo se iluminará de color rojo. Fíjalo a los contactos metálicos en la parte inferior del juguete. Si el  parpadea, el juguete tiene una batería del 33 % o menos.  = 66 % o menos.  = hasta un 99 % de carga. Luces apagadas = listo para usar. Esto debería llevar alrededor de 6 horas. Duración: hasta 3 horas. Para activar el bloqueo de viaje, mantén pulsado  y  durante aproximadamente 4 segundos. El juguete zumbará brevemente. Para desactivarlo, mantén pulsado  y  durante aproximadamente 4 segundos. ¡Luego, pulsa  para encenderlo!

INFORMACIÓN GENERAL

Ten en cuenta que los leves cambios de color en el producto o el embalaje son consecuencias normales de la

elaboración. Los productos FUN FACTORY no son para niños ni son productos médicos. Por favor, recicla el embalaje de cartón. Patente europea 2320850B1 otorgada. Patentes correspondientes otorgadas, por ejemplo, en China, Japón y Rusia.

QUÉ SE DEBE EVITAR

No abras el juguete. No utilices objetos afilados en el juguete. No tires al fuego el juguete o el cable para cargar. No los dejes expuestos directamente a la luz solar. No uses el juguete ni lo cargues si notas una acumulación de calor anómala, un mal funcionamiento mecánico o anomalías (decoloración, aspecto atípico o deformación). Si el juguete se incendia, no lo apagues con agua. Para evitar cortocircuitos, no pongas los puntos de contacto magnéticos del cable de carga en superficies

metálicas ni en otro cargador magnético. No dejes que la unidad de carga entre en contacto con agua o humedad. No se debe utilizar el juguete mientras se está cargando o está conectado a la unidad de carga (cargador magnético). No uses aceites, lociones o lubricantes a base de silicona con el juguete (incluidos protectores solares o lociones bronceadoras, productos para el cuidado labial, aceites esenciales, aceites de coco y aceites comestibles de cualquier tipo). Estos pueden causar daños irreversibles en el juguete que no cubre la garantía.

DATOS TÉCNICOS

Temperatura de almacenamiento y funcionamiento de 0 °C a 40 °C. La temperatura ambiente máxima durante su uso es de 40 °C. Las temperaturas ambientes que sean variables (por ejemplo, cuando se viaja) pueden causar

una condensación de la luz en determinadas condiciones. Por favor, espera unas horas hasta que se haya adaptado el juguete a la temperatura ambiente antes de utilizarlo.

Capacidad de la batería: 780 mAh. El período de suspensión de las baterías es de unos seis meses. Pasado este tiempo, se deben recargar para mantener la batería en buenas condiciones. Los juguetes recargables no se deben guardar cuando no estén cargados. El circuito de protección de la batería evita la sobrecarga o descarga total. Si no se usan de forma adecuada, las baterías pueden tener una reacción exotérmica descontrolada. Si se produce esta situación peligrosa, toma las precauciones habituales y desecha el juguete. Para cargar el juguete, usa solo el enchufe de carga original del CARGADOR

MAGNÉTICO. Desenchufa el juguete cuando no lo uses. El enchufe magnético y el área de alrededor del motor del juguete pueden calentarse. La unidad de alimentación es a prueba de cortocircuitos, ¡pero aun así puede calentarse! La capacidad de corriente del cortocircuito del puerto USB en PC/MAC u en ordenador portátil depende del dispositivo, por lo que debes consultar las especificaciones técnicas antes de usarlo. Puede generarse un poco de calor.



MAGNETISMO



Las tarjetas con tiras magnéticas (p. ej., las tarjetas de crédito) pueden dañarse cuando entran en contacto con las piezas magnéticas del juguete o del enchufe de carga. Los campos magnéticos también pueden influir en los componentes mecánicos y electrónicos de disposi-

tivos como los marcapasos. No recomendamos este juguete para personas con marcapasos. Ponte en contacto con tu médico para obtener más información.


Русский язык




Игрушка для взрослых из силикона, безопасного для организма. Мойте до и после каждого использования, в том числе перед первым использованием. Применяйте мыло без отдушек или чистящее средство для игрушек. Игрушка полностью водонепроницаема. Не забывайте использовать смазку на водной основе!

Для включения нажмите на кнопку  на полсекунды. Для выключения нажми на кнопку 

. У игрушки имеется 5 статических и 3 ритмических настройки. Для перехода к более высоким настройкам или изменения схемы работы нажмите . Для перехода к более низким настройкам или возврата к предыдущей схеме работы нажмите . Режим/схема работы: 1–5 статических настройки, 6–8 динамических режимов.

ФУНКЦИЯ ПАМЯТИ

Для сохранения предпочтительных настроек для будущего использования нажмите и удерживайте кнопку, пока игрушка не издаст два жужжащих звука. Для сброса нажмите и удерживайте  кнопку, пока игрушка не издаст пять жужжащих звуков. Среднее время работы составляет 40–180 минут.

Когда аккумулятор разряжен, кнопка  медленно мигает. Для зарядки подключите шнур питания к электросети. Конец шнура загорится красным цветом. Подсоедините шнур к металлическим контактам в нижней части игрушки. Если мигает , заряд аккумулятора игрушки составляет 33% или менее.  = заряд аккумулятора 66% или менее.  = заряд аккумулятора 99% или менее. Индикаторы не горят = игрушка готова к работе. Зарядка занимает около 6 часов. Время работы: до 3 часов. Для включения блокировки хода нажмите кнопки  и  и удерживайте их в течение примерно 4 секунд. Игрушка издаст короткий жужжащий звук. Для выключения блокировки нажмите кнопки  и  и удерживайте их примерно 4 секунд. Затем

нажмите  для включения игрушки!

ОБЩАЯ ИНФОРМАЦИЯ

Обратите внимание, что незначительные отличия цвета изделия или упаковки являются нормальным отклонением, возможным в процессе производства. Изделия FUN FACTORY не предназначены для детей и не являются медицинскими изделиями. Картонную упаковку следует утилизировать вместе с мусором, предназначенным для вторичной переработки. На игрушку выдан европейский патент 2320850B1. Также выданы соответствующие патенты в других странах, например, в Китае, Японии и России.

ЗАПРЕТЫ

Не вскрывайте игрушку. Не прикасайтесь к игрушке

острыми предметами. Не бросайте игрушку или зарядный кабель в огонь. Не оставляйте игрушку под прямыми солнечными лучами. Не используйте и не заряжайте игрушку, если вы заметили необычный нагрев, механические неисправности или отклонения от нормы (обесцвечивание, необычный внешний вид или деформация). Если игрушка загорится, не тушите ее водой. Во избежание короткого замыкания не прикасайтесь магнитными контактами зарядного кабеля к металлическим поверхностям или другому магнитному зарядному устройству. Не подвержайте зарядное устройство воздействию воды или влаги. Игрушку нельзя эксплуатировать во время зарядки или с подсоединенным (магнитным) зарядным

устройством. Не смазывайте игрушку силиконовой смазкой, маслами или лосьонами (в том числе лосьоном для загара или солнцезащитным кремом, продуктами по уходу за губами, эфирными маслами, кокосовым маслом и пищевыми маслами всех видов). Это может привести к необратимому повреждению игрушки, на которое не распространяется гарантия.

ТЕХНИЧЕСКИЕ ХАРАКТЕРИСТИКИ

Температура хранения и рабочая температура: от 0 °C до 40 °C. Максимальная температура окружающей среды при эксплуатации игрушки — 40 °C. Перепады температуры окружающей среды (например, во время поездки) могут привести к незначительной конденсации влаги при определенных условиях. В

такой ситуации до включения игрушки подождите несколько часов, пока температура игрушки не сравняется с температурой окружающей среды.

Емкость аккумулятора — 780 мАч. Период нахождения аккумулятора в режиме ожидания составляет примерно шесть месяцев, после чего аккумулятор нужно подзарядить для поддержания его работоспособности. Игрушки с аккумуляторами не следует хранить незаряженными. Схема защиты аккумулятора предотвращает перегрузку и полный разряд. При неправильном обращении в аккумуляторе может возникнуть неконтролируемая экзотермическая реакция. При возникновении такой опасной ситуации примите обычные меры предосторожности и утилизируйте игрушку.

Для зарядки игрушки используйте только оригинальный зарядный штексель МАГНИТНОГО ЗАРЯДНОГО УСТРОЙСТВА. Отключайте зарядное устройство от сети, когда оно не используется. Магнитный штексель и зона вокруг двигателя игрушки могут нагреваться. Блок питания снабжен постоянной защитой от короткого замыкания, но все же может нагреваться! Предельная допустимая мощность токов короткого замыкания USB-порта на ПК/MAC или ноутбуке зависит от конкретного устройства. Поэтому ознакомьтесь с его техническими характеристиками перед использованием. Возможно незначительное тепловыделение.

НАМАГНИЧИВАНИЕ

Возможно повреждение карт с магнитными полосами (например, кредитных карт) при контакте с магнитными частями игрушки или зарядным штекселем. Магнитные поля также могут влиять на механические и электронные компоненты различных устройств, таких как кардиостимуляторы. Мы не рекомендуем использовать эту игрушку людям с кардиостимуляторами. Свяжитесь со своим врачом для получения более подробной информации.



For more languages, check:
www.FUNFACTORY.com/manuals



WHAT'S NEXT?

You love the STRONIC PETITE and can't wait to try another toy? We think your desires pairs great with ...

VOLITA

Want to add some serious external vibration? Since STRONIC PETITE offers hands-free FUN, let VOLITA's dynamic tips flutter against your outer clit – for incredibly powerful sensations.



BE·ONE

BE·ONE turns your hand into a vibrator, held effortlessly between your index and middle fingers. It's awesome for simultaneously stimulating the labia and head of the clitoris.



STRONIC G

Explore creative new ways to play with a powerful, targeted g-point massage. Enjoy next-level thrusting with our bigger, stronger STRONIC G pulsator.





Made in
Germany

FUN FACTORY GmbH
Am Hohentorshafen 17-19
28197 Bremen · Germany



www.FUNFACTORY.com

V-UM-071-202105